

第 1 回高石市立幼稚園再編等検討委員会資料

目 次

高石市立幼稚園再編等検討委員会委員名簿	1
高石市立幼稚園再編等検討委員会設置要綱	2
高石市立幼稚園再編等検討委員会における傍聴基準	4
高石市立幼稚園再編等検討委員会の会議における傍聴についての要領	5
高石市立幼稚園の名称及び位置	6
高石市内主要3駅の駅勢圏及び高石市立中学校区	7
高石市立幼稚園施設概要	8
高石市立幼稚園の現状等	9
高石市における3～5歳児の就園等の状況	10
各市立幼稚園 施設の配置図	11

高石市立幼稚園再編等検討委員会委員名簿

(敬称略 50音順)

氏 名	役 職	備 考
オオカタ 美香 大方 美香	大阪総合保育大学児童保育学部長	学識経験者
キクノ ハルオ 菊野 春雄	大阪樟蔭女子大学児童学部長	学識経験者
サイジョウ ミキヒロ 西條 義弘	高石市立小・中学校長会長	高石市立学校関係者
シメダ シンイチロウ 卜田 真一郎	常磐会短期大学幼児教育科准教授	学識経験者
ナカタニ キクヨ 中谷 喜久代	高石市立幼稚園長会長	高石市立学校関係者
ナカニ ショウコ 中西 正子	高石市PTA連絡協議会副会長	保護者代表

高石市立幼稚園再編等検討委員会設置要綱

(設置)

第1条 高石市教育委員会（以下「教育委員会」という。）は、市が設置する幼稚園（以下「幼稚園」という。）の再編計画を作成するため、高石市立幼稚園再編等検討委員会（以下「委員会」という。）を設置する。

(所掌事務)

第2条 委員会は、次の各号に掲げる事項について検討し、教育委員会に意見を提言する。

- (1) 教育上望ましい集団活動が実施できる教育環境を確保するための、幼稚園の適正規模及び適正配置に関すること。
- (2) 前号に掲げるもののほか、幼稚園の再編に関すること。

(組織)

第3条 委員会は、委員6人以内で組織する。

2 委員は、次の各号に掲げる者のうちから、教育委員会が委嘱する。

- (1) 学識経験者
- (2) 高石市立学校関係者
- (3) 保護者代表

(任期)

第4条 委員の任期は、委嘱の日から意見提言を教育委員会に報告した日までとする。ただし、特別な事情があるときは、この限りでない。

2 委員が欠けたときは、必要に応じて委員を補充するものとし、その任期は前任者の残任期間とする。

(委員長及び副委員長)

第5条 委員会に委員長及び副委員長1人を置き、委員長は委員の互選とし、副委員長は委員長が指名する。

2 委員長は、委員会を総括する。

3 副委員長は委員長を補佐し、委員長に事故あるとき又は欠けたときは、その職務を代理する。

(会議)

第6条 委員会の会議（以下「会議」という。）は、委員長が招集する。

2 会議の議長は、委員長をもって充てる。

3 会議は、委員の過半数が出席しなければ、開くことができない。

4 会議の議事は、出席した委員の過半数で決し、可否同数のときは、議長の決するところによる。

5 会議は、公開とする。ただし、委員の過半数の同意があるときは、議長は、会議を非公開とすることができる。

(意見等の提出の要求)

第7条 議長は、検討を進めるにあたり必要と認めるときは、会議において関係者の出席を求め、その意見、説明又は資料の提出を求めることができる。

(庶務)

第8条 委員会の庶務は、教育委員会事務局教育部教育総務課において処理する。

(委任)

第9条 この要綱に定めるもののほか、委員会の運営に関し必要な事項は、教育委員会教育長が別に定める。

附 則

(施行期日)

1 この要綱は、告示の日から施行する。

(経過措置)

2 第6条第1項の規定にかかわらず、この要綱の施行後最初の会議は、教育委員会教育長が招集する。

高石市立幼稚園再編等検討委員会における傍聴基準

第1 目的

この基準は、高石市立幼稚園再編等検討委員会（以下「委員会」という。）の会議の傍聴に関して必要な事項を定める。

第2 傍聴の申し出

委員会を傍聴しようとする者は、別に定める要領に基づく決定を受けた後、係員の指示によって傍聴席に着かなければならない。

第3 傍聴の制限

傍聴者は10名以内とし、その決定方法等は別に定める。

第4 傍聴の禁止

次項の遵守事項を守らない者は、傍聴をすることができない。

第5 傍聴者の遵守事項

- (1) 静粛を守り、私語及び談笑をしないこと。
- (2) 飲食及び喫煙をしないこと。
- (3) 委員の言論に対し批判を加え、賛否を表明し、又は拍手をしないこと。
- (4) 傍聴席には録音機器又はカメラを持ち込まないこと。
- (5) その他会議の妨害となるような挙動をとらないこと。

第6 違反に対する措置

委員長は、傍聴者がこの基準に違反したと認められるときは、直ちにその者の傍聴を禁止し、退場を命ずることができる。

第7 施行期日

この基準は、平成23年7月5日から施行する。

高石市立幼稚園再編等検討委員会の会議における傍聴についての要領

- 1 傍聴者は、10名以内とする。
- 2 傍聴者の受付は、会議開催30分前からとし、傍聴希望者は、受付簿に住所、氏名を記載する。
- 3 先着順で傍聴者を決定する。
- 4 当日の会議資料は、傍聴者には配布しない。

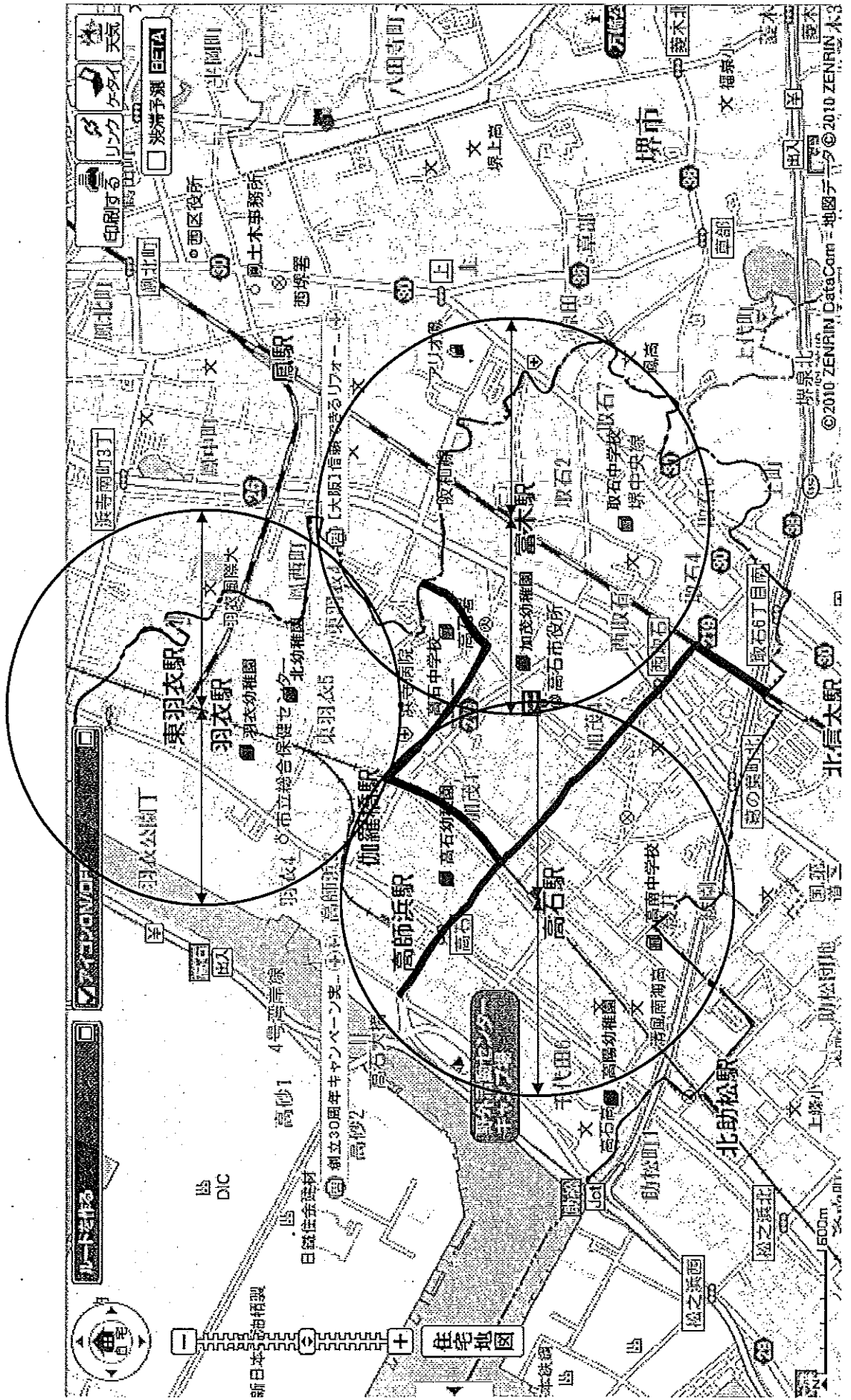
高石市立幼稚園の名称及び位置

名 称	位 置
たかいし 高石幼稚園	高師浜 3 丁目 1033 番地
はごろも 羽衣幼稚園	羽衣 3 丁目 75 番地
こうよう 高陽幼稚園	千代田 6 丁目 1434 番地の 2
きた 北幼稚園	東羽衣 5 丁目 72 番地の 1
かも 加茂幼稚園	西取石 3 丁目 279 番地の 1

高石市内主要3駅の駅勢圏及び高石市立中学校区

● 鉄道駅の駅勢圏（徒歩によるアクセス圏）：800m

※ 鉄道駅まで歩く人の歩行時間は大半が10分以内と考え、歩行速度を平均80m/分として、800mとしています。



高石市立幼稚園施設概要

幼稚園名	用途	建物規模等				敷地面積(m ²)			竣工年月	Is値
		構造	階数	延べ床面積(m ²)	建物敷地	運動場	計			
高石幼稚園	管理教室棟	鉄筋コンクリート	地上2階	607	730	650	1,380	S48.03 (築38年)	0.61	
羽衣幼稚園	管理教室棟	鉄筋コンクリート	地上2階	708	695	790	1,485	S48.11 (築38年)	0.51	
高陽幼稚園	管理教室棟	鉄筋コンクリート	地上2階	617	1,625	1,574	3,199	S56.03 (築30年)	0.43	
	遊戯室(耐震対象外)	鉄筋コンクリート	地上1階	169						
北幼稚園	管理教室棟	鉄筋コンクリート	地上2階	464	1,018	678	1,696	S45.09 (築41年)	0.40	
	保育棟	鉄筋コンクリート	地上2階	288						
加茂幼稚園	保育室棟	鉄筋コンクリート	地上2階	488	2,002	1,630	3,632	S48.03 (築38年)	0.31	
	管理棟及び遊戯室	鉄筋コンクリート	地上2階	347						

高石市立幼稚園の現状等

各年度5月1日現在

幼稚園名	定員		19年度			20年度			21年度			22年度			23年度		
	4歳児	5歳児	4歳児	5歳児	計	4歳児	5歳児	計	4歳児	5歳児	計	4歳児	5歳児	計	4歳児	5歳児	計
高石			18	23	41	15	20	35	12	16	28	12	12	24	11	12	23
	園児数																
	学級数	70	1	1	2	1	1	2	1	1	2	1	1	2	1	1	2
羽衣			25.7	32.9	29.3	21.4	28.6	25.0	17.1	22.9	20.0	17.1	17.1	17.1	15.7	17.1	16.4
	就園率																
	園児数	70	30	33	63	26	30	56	22	28	50	25	23	48	19	27	46
高陽			1	1	2	1	1	2	1	1	2	1	1	2	1	1	2
	学級数																
	就園率	70	42.9	47.1	45.0	37.1	42.9	40.0	31.4	40.0	35.7	35.7	32.9	34.3	27.1	38.6	32.9
北			26	47	73	36	27	63	34	36	70	26	33	59	18	25	43
	園児数																
	学級数	70	1	2	3	2	1	3	1	2	3	1	1	2	1	1	2
加茂			37.1	67.1	52.1	51.4	38.6	45.0	48.6	51.4	50.0	37.1	47.1	42.1	25.7	35.7	30.7
	就園率																
	園児数	70	28	23	51	28	33	61	20	30	50	18	21	39	22	21	43
計			1	1	2	1	1	2	1	1	2	1	1	2	1	1	2
	学級数																
	就園率	175	40.0	32.9	36.4	40.0	47.1	43.6	28.6	42.9	35.7	25.7	30.0	27.9	31.4	30.0	30.7
計			54	53	107	46	55	101	37	45	82	33	42	75	52	39	91
	園児数																
	学級数	70	2	2	4	2	2	4	2	2	4	1	2	3	2	2	4
計			77.1	50.5	61.1	65.7	52.4	57.7	52.9	42.9	46.9	47.1	40.0	42.9	74.3	37.1	52.0
	就園率																
	園児数	350	156	179	335	151	165	316	125	155	280	114	131	245	122	124	246
計			6	7	13	7	6	13	6	7	13	5	6	11	6	6	12
	学級数																
	就園率	735	44.6	46.5	45.6	43.1	42.9	43.0	35.7	40.3	38.1	32.6	34.0	33.3	34.9	32.2	33.5

※「就園率」とは、定員に対する園児数の率(%)

高石市における3～5歳児の就園等の状況

平成23年5月1日現在

区分	幼稚園			保育所			その他	合計
	市立幼稚園	私立幼稚園	計	市立保育所	私立保育所	計		
3歳児	0	240	240	63	111	174	127	541
	0.0	44.4		11.6	20.5		23.5	100
4歳児	122	244	366	61	117	178	14	558
	21.9	43.7		10.9	21.0		2.5	100
5歳児	124	219	343	70	114	184	10	537
	23.1	40.8		13.0	21.2		1.9	100
合計	246	703	949	194	342	536	151	1,636
	15.0	43.0		11.9	20.9		9.2	100

上段:就園等の人数(人)

下段:合計に対する就園等の割合(%)

(平成23年度)

縮尺 0 5 10 m

1/300

施設の種類 高石幼稚園

図表番号

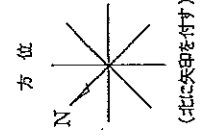
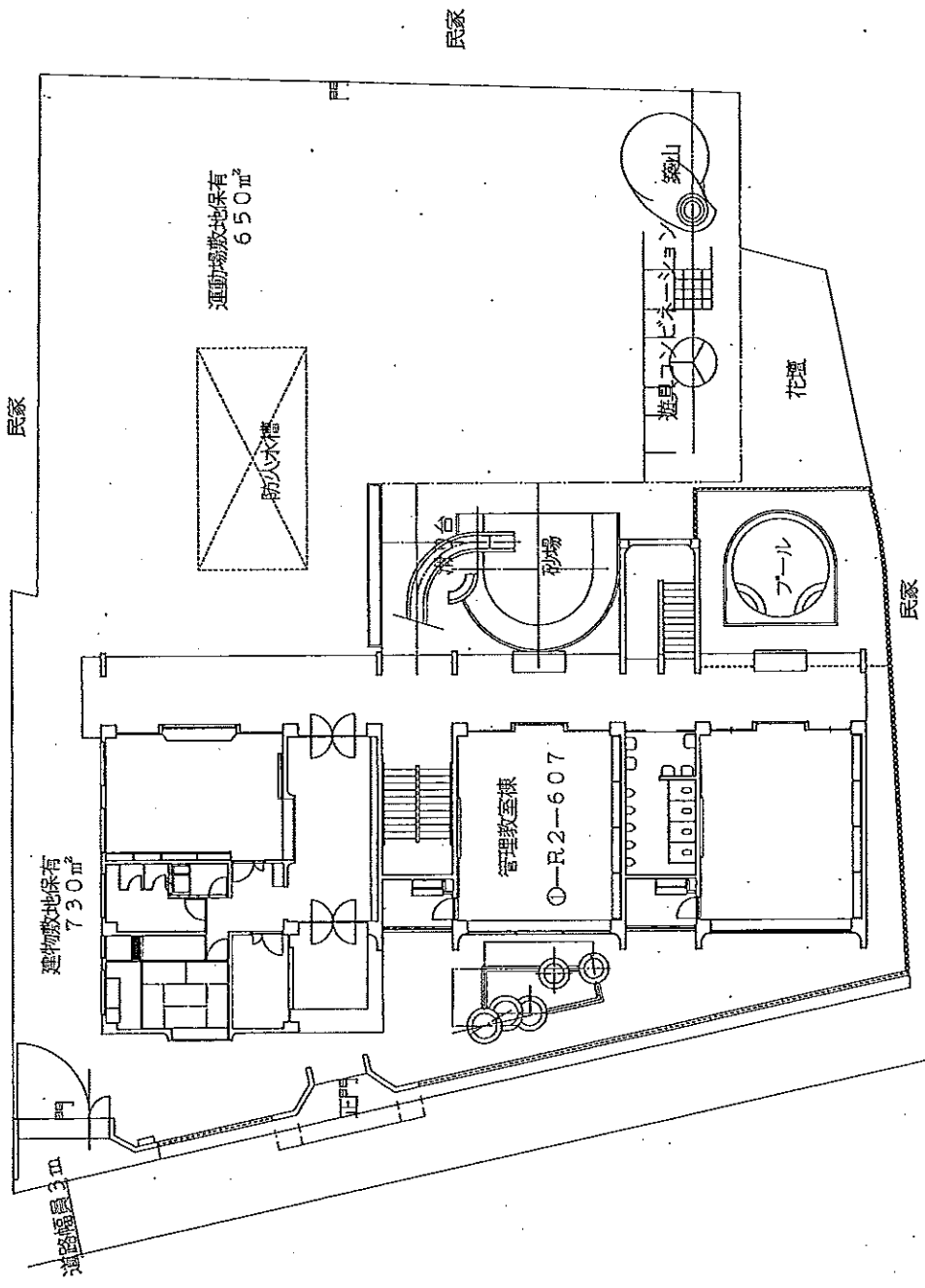
2 7 2 2 5 7 1 7 1

(市区町村) (学校)

1564

凡例

- 建物
- 未とりこわし建物
- 危険建物
- 急修用建物
- 一時使用建物
- 屋外教育環境
- 遊園事業によるもの

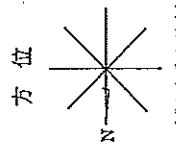
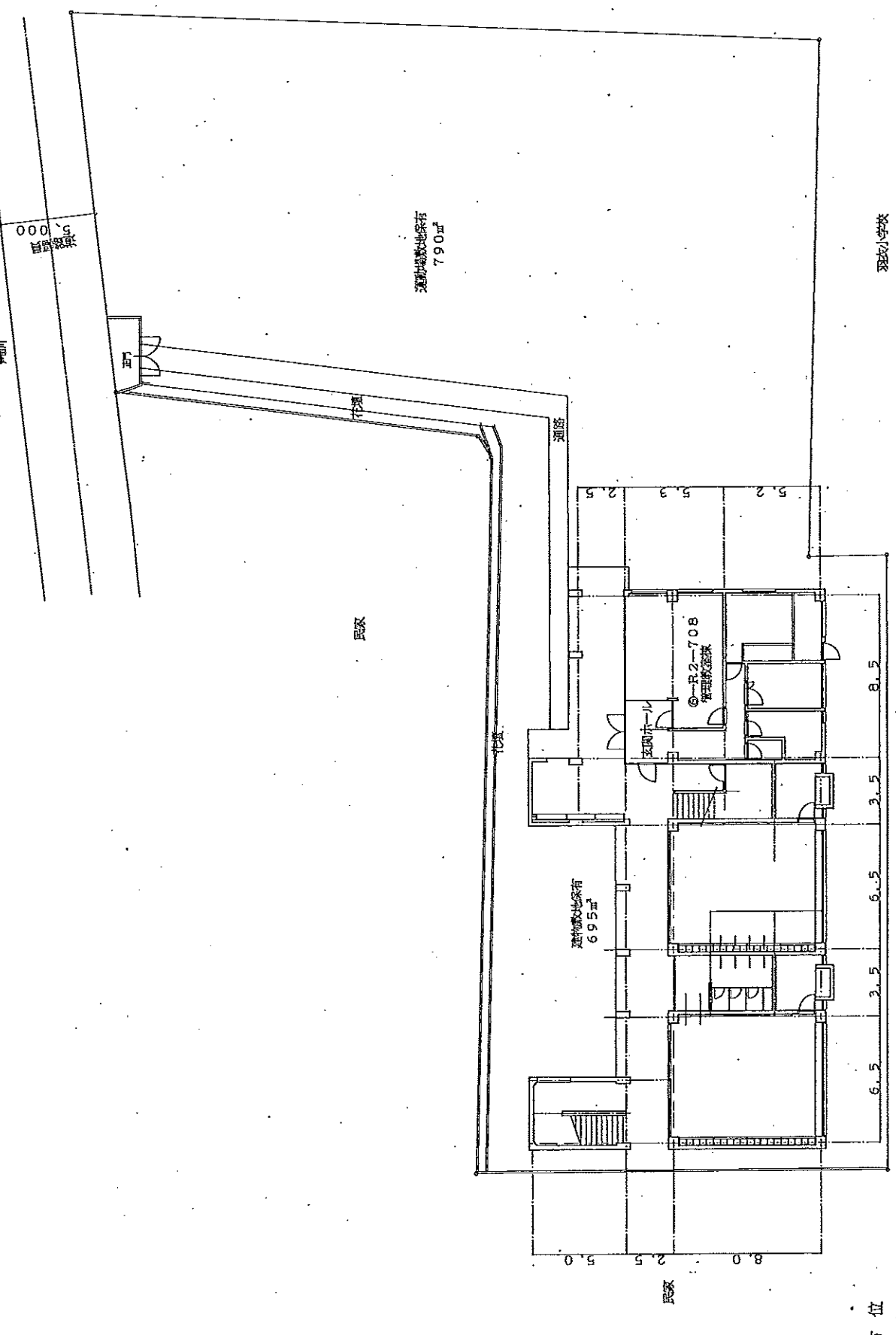


高石幼稚園配置図 1/300

(平成23年度)

施設の配置図	箱尺	1/300	0	10	20	変名	羽衣幼稚園	調査番号	272257172	(学校)	1565
											整理番号

- 凡例
- 建物
 - 未とりこわし建物
 - 危険建物
 - 借用建物
 - 一時使用建物
 - 屋外敷原環境整備事業によるもの



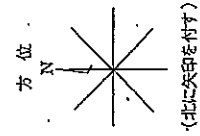
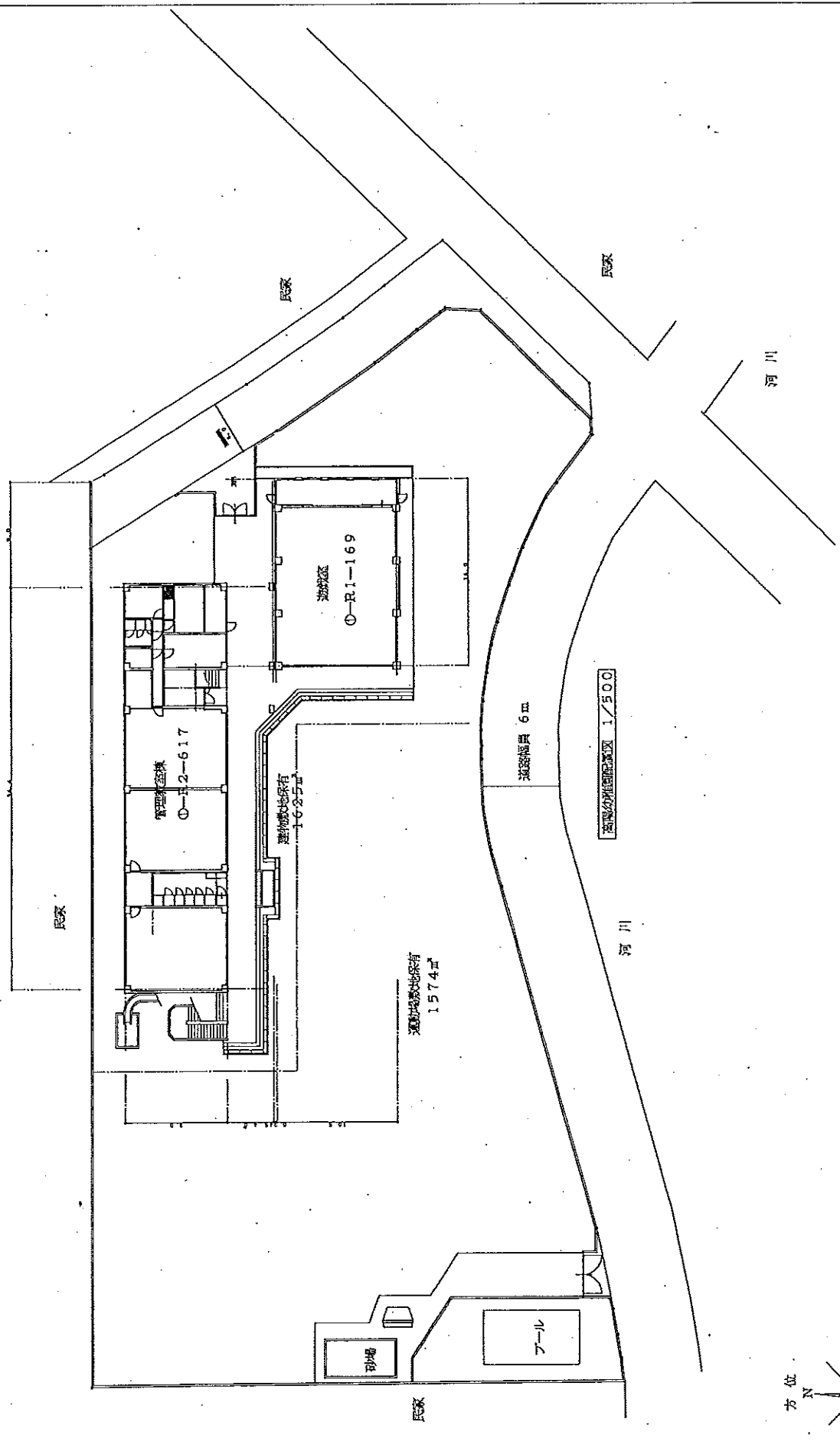
羽衣幼稚園配置図 1/300

(平成23年度)

施設の種類	校名	高陽幼稚園	調査番号	272257173	調査年度	1566
総尺	1/500	0 10 20 30 m	調査年度	272257173	調査年度	1566

凡例

- 建物
- ⊕ 未とりこわし建物
- ⊗ 危険建物
- ⊙ 常用建物
- ⊖ 一時使用建物
- ⊖ 屋外教育環境整備事業によるもの

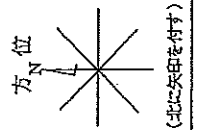
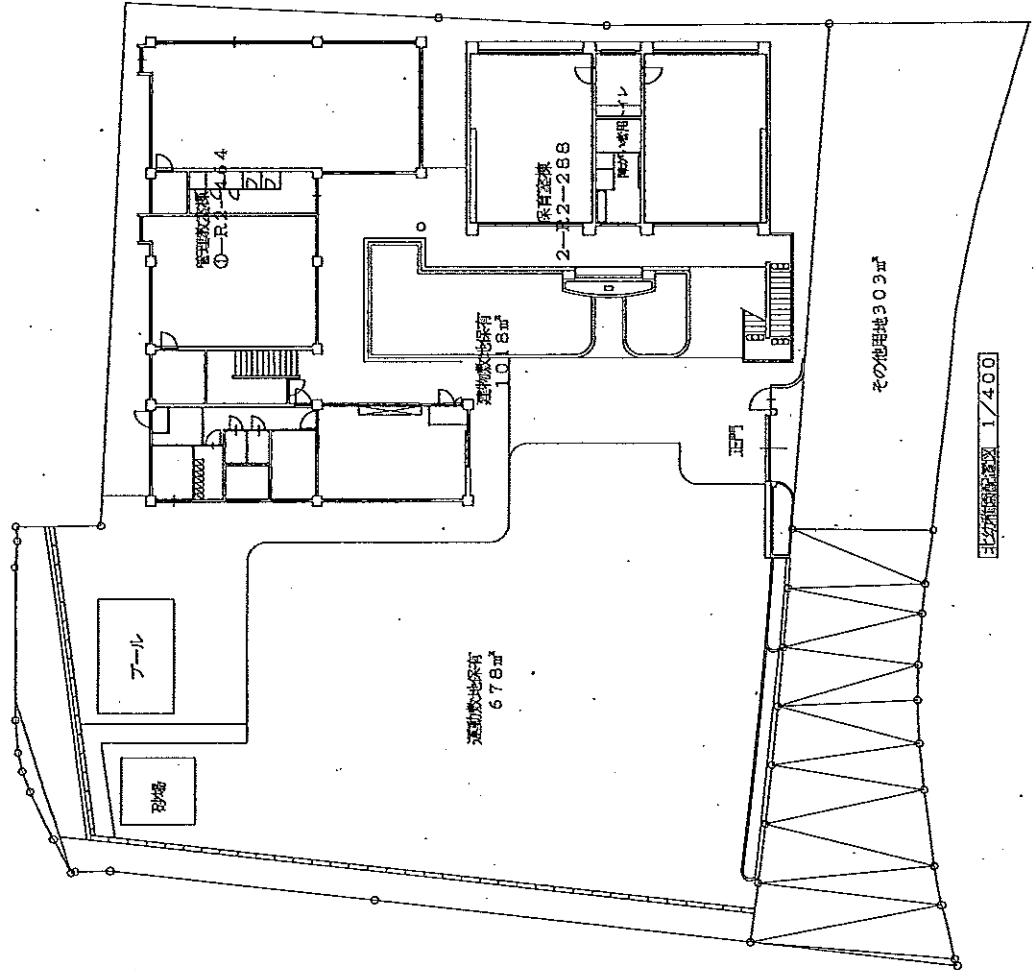


(平成23年度)

施設の配置図	箱	尺	0	4	8	12	m	校名	北幼稚園	園舎番号	2	7	2	2	5	7	1	7	6	種類番号	1568
--------	---	---	---	---	---	----	---	----	------	------	---	---	---	---	---	---	---	---	---	------	------

凡例

- 建物
- ⊕ 未とりにこし建物
 - ⊖ 危険建物
 - ⊗ 借用建物
 - ⊙ 一時使用建物
 - ⊚ 専任教員専任
並用専任によるもの

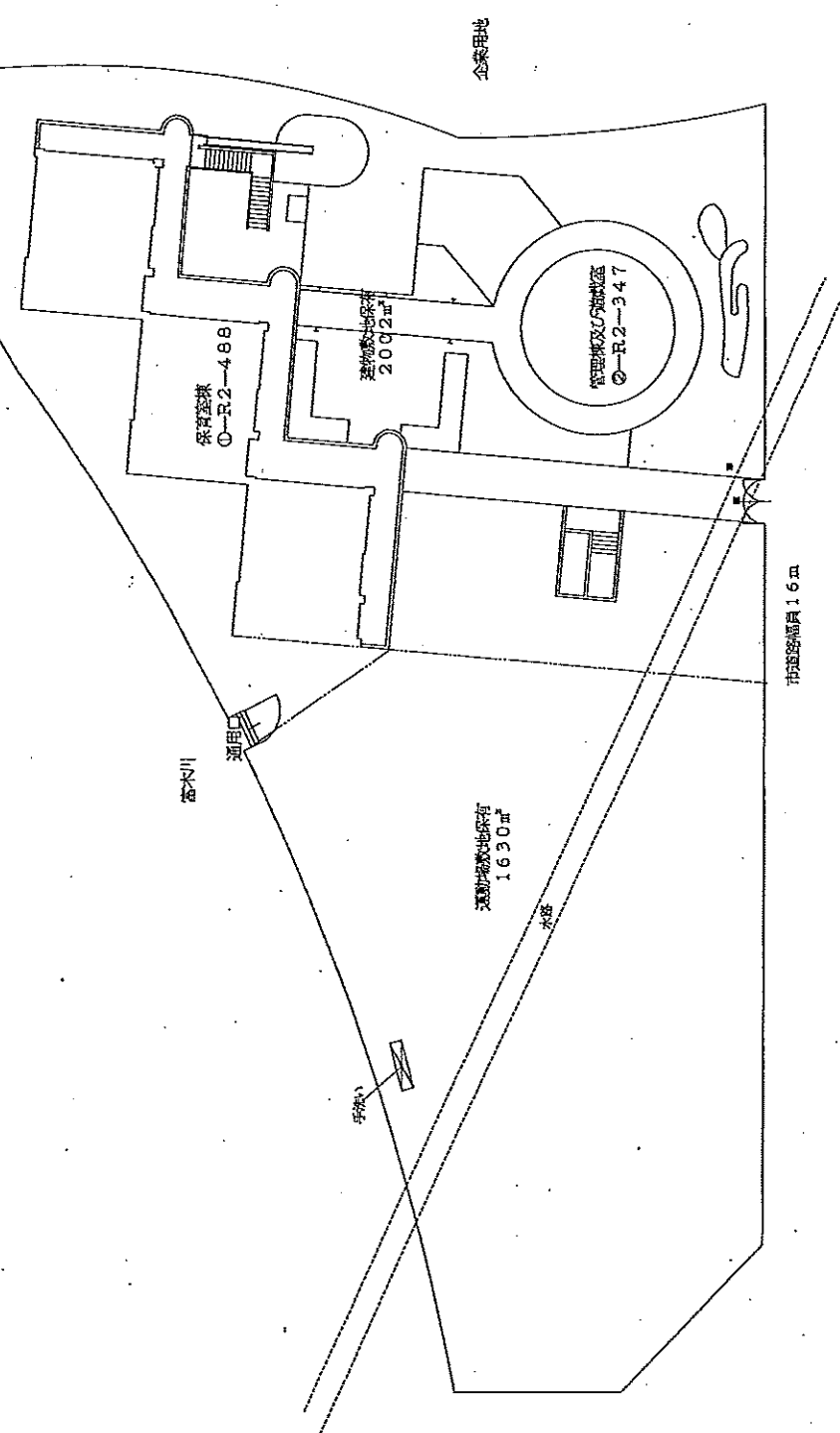
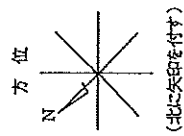


(平成23年度)

施設の配置図	縮尺	1/500	0 10 20 30 m	学舎名	加茂校種園	調査番号	2 7 2 2 5 7 1 7 7	(学校)	1569
--------	----	-------	--------------	-----	-------	------	-------------------	------	------

凡例

- 建物
- ⊙ 未とりこわし建物
 - ⊗ 危険建物
 - ⊕ 借用建物
 - ⊖ 一時仮用建物
 - ⊘ 屋外教育環境
 - ⊙ 空欄等欄によるもの



加茂校種園配置図 1/500